

Fiche Technique

Version Salle

(Màj 25 mai 2019)

Création en cours, cette fiche est susceptible d'être modifiée
Toute adaptation est envisageable, n'hésitez pas à prendre contact avec nous !

LA TABLE

Composition pour femme et renard
CirkVOST // Tiziana PROTA



Durée : 55 minutes

Âge : Tout public à partir de 8 ans.

Jauge idéale : 150 à 400 personnes

Vidéo : <https://vimeo.com/336978746>

Contacts

Prod/Admin :	Alexandrine BIANCO	+33 (0)6 74 57 47 12	biancoalexandrine@yahoo.fr
Diffusion :	Anne-sophie TATY	+33 (0)6 76 23 00 23	diffusion@cirkvost.eu
Artistique :	Tiziana PROTA	+33 (0)6 73 67 99 81	tizianaprot@gmail.com
Régie générale/Son :	Maxime LENEYLE	+33 (0)6 58 73 37 59	max.son@orange.fr
Régie accroches :	Timothée RICHARD	+33 (0)6 11 61 06 71	imothep23@gmail.com
Régie lumières :	Julia MALABAVE	+33 (0)6 30 14 90 39	juliamala.30@gmail.com

CirkVOST

2 rue du dispensaire
30110 La Grand Combe
www.cirkvost.eu
lic : 2-1043024
siret : 50266485700013
TVA : FR88502664857

www.latable.me

Facebook : LA TABLE-composition pour femme et renard

Equipe en tournée

4 à 5 Personnes :

- 1 artiste/circassienne
- 1 régisseur général / Son
- 1 responsable accroches en scène
- 1 régisseuse lumières
- 1 chargée prod/diff (en Option)

Hébergements

1 chambre double

2 ou 3 single

En hôtel deux étoiles minimum/Petits déjeuner inclus / non loin du lieu de jeu / avec possibilité parking véhicules compagnie.

Hébergement en gîte possible à étudier au cas par cas.

Logistique véhicules / Stationnement

La compagnie se déplace avec un fourgon utilitaire (type L3H2) ainsi qu'une remorque.
Possibilité d'un deuxième véhicule selon logistique de tournée.
Merci de prévoir les autorisations nécessaires, un emplacement de parking disponible sur le lieu de jeu ainsi que sur le lieu d'hébergement.

Planning

J-2 18h Arrivée de la compagnie et repérage de la salle (ou J-1 matin selon distance)
J-2 20h Repas et nuitée
J-1 9h-13h Déchargement, traçage, implantation boîte noire, accroches et lumières
J-1 13h Repas
J-1 14h30-19h Montage lumières, mise en place scéno et essai agrès
Jour J : 9h-13h Réglage lumières,
Jour J : 13h Repas
Jour J : 14h30-16h Répétition
Jour J : 16h-18h Mise
Jour J : 19h JEU
Jour J : 20h30-22h30 Démontage
Repas après le démontage
J+1 : 9h Départ de la compagnie

Personnel demandé

Merci de prévoir le personnel nécessaire et compétent pour un accueil confort et de qualité :
un Régisseur général à l'arrivée de la compagnie puis un régisseur plateau et un régisseur son et un régisseur lumière. Le montage se fera à J-1, la veille de la représentation.

Un pré-montage pourra être fait par l'équipe d'accueil en fonction du lieu.

Prévoir un régisseur son et lumière en accueil durant la représentation.

Le démontage se fera après la représentation, la durée est d'environ 2h-2h30

Repas et Régimes

Merci de prévoir les repas de l'arrivée de la compagnie jusqu'au départ.

Régimes particuliers :

Tiziana PROTA et Maxime LENEYLE : Peu de gras, favoriser légumes, crudités et poissons.

Éviter la viande de porc, privilégier volaille et bœuf.

Timothée RICHARD : Pas de coquillages, ni de crustacés (poisson accepté)

Espace Loge / Costumes

Prévoir 2 loges différentes avec chacune :

miroir, portant, bouteilles d'eau, grignotages salés et sucrés

Prévoir la possibilité de laver, sécher et/ou repasser les costumes avant le spectacle.

Accès à une douche apprécié.

Espace scénique / Boite noire

Toute adaptation est envisageable après étude technique.

Voir plan de scène

Espace scénique idéal : 8x8mètres

Taille du plancher (fourni par la compagnie) : 7,2 mètres x 5,5 mètres

Ouverture au cadre : 8 mètres

Ouverture entre pendrillons : 8 mètres

Profondeur jusqu'au tulle : 5 mètres

Distance entre tulle et fond de scène : 3 mètres

Hauteur Accroches 6 mètres minimum

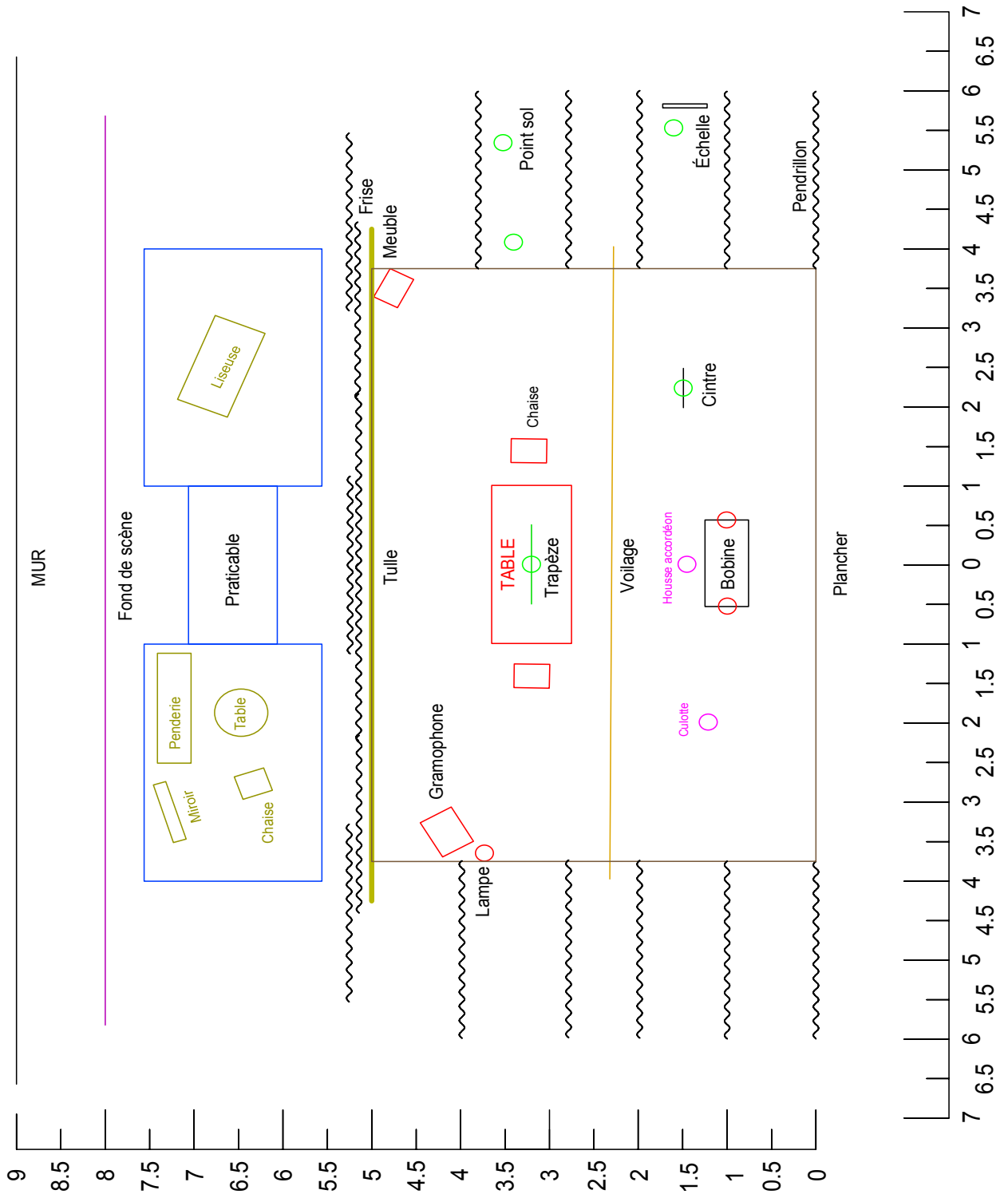
Hauteur perche 5 mètres minimum

Une circulation de 1,5 mètres est nécessaire en coulisse.

Pendrillonnage : Boîte noire à l'italienne composée de 5 rues.

(possibilité de pendrillonnage à l'allemande suivant les découvertes)

Prévoir 7 praticables de 2mx1m à 40 cm de haut pour la zone entre le Tulle et le fond de scène







Accroches

Un technicien cordiste est présent pour l'installation des accroches et de la machinerie. L'ensemble sera adapté selon les lieux. Une étude précise est indispensable.

La compagnie se déplace avec son matériel. Voir plan d'implantation

Toutes les valeurs de résistance et de charge ont été réalisées par la compagnie avec des dynamomètre, des marges de sécurité sont déjà incluses.

3 agrès sont utilisés durant ce spectacle : un trapèze danse, un agrès appelé la bobine, un cintre en contrebalancé.

Le Trapèze danse :

Barre de trapèze accrochée sur un point fixe sur un émerillon qui lui permet de tourner. Le système est relié à un mouflage accroché au sol ce qui permet la manipulation (montée et descente) par le technicien cordiste de la compagnie.

Point d'accroche au plafond : au minimum à 5,50m de haut au centre et à 3,20m du bord du plancher. Résistance CMU de ce point : 500 daN (kg) (ou 2 points de 250daN (kg)).

Charge pendant l'utilisation : 250 daN (kg) maximum

Une poulie de renvoi est nécessaire sur un deuxième point d'ancrage qui sera placé en fonction des possibilités au-dessus des coulisses à jardin dans l'alignement du trapèze :

Résistance de ce point : 500 daN. Charge pendant l'utilisation 125 daN maximum

Une poulie double du mouflage est fixée sur un point fixe au niveau du sol :

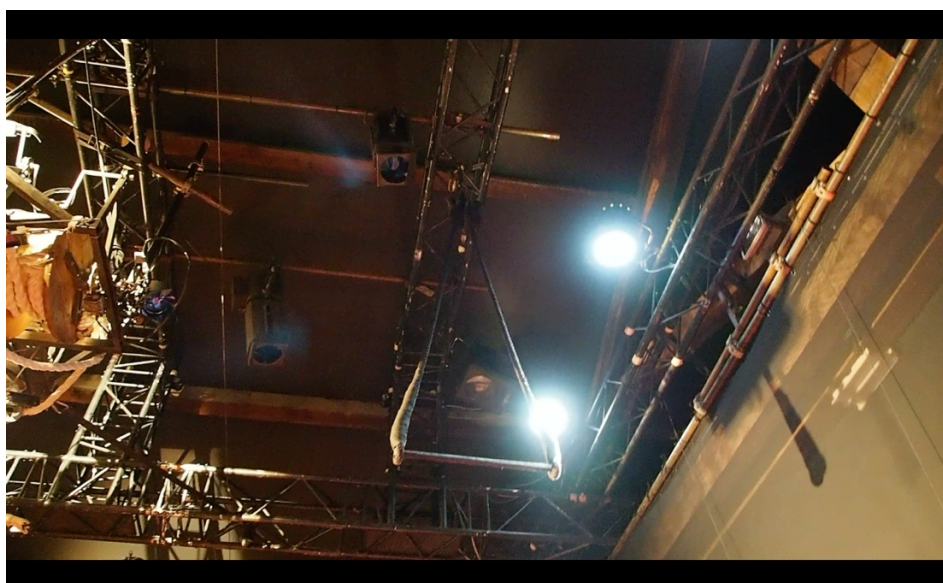
Résistance de ce point : 500 daN. Charge pendant l'utilisation : 200 daN maximum

Dans le cas d'utilisation de lests un coefficient de glissement de 1,5 sera appliqué, 750 daN seront alors nécessaire.

L'idéal pour les points hauts est de trouver un élément structurel du bâtiment type IPN.

L'ajout de pont ou autre structure peut être envisagé afin de créer des points au bon endroit.

Possibilités pour le point au sol : palette de bordure de trottoir, tonne à eau, sac de ciment, scellement chimique, élément structurel du bâtiment.



La Bobine :

Cadre métallique sur lequel se situent 2 rouleaux, un qui enroule une corde lisse et l'autre qui la déroule. Ceci permettant un corde en U qui circule.

Le mécanisme est actionné grâce à des pédales par le responsable des accroches assis sur l'agrès.

L'ensemble est suspendu en 2 points et pèse 200 daN (avec le régisseur accroche assis dessus).

Lorsque l'on rajoute à cela la trapéziste lors de la corde volante, nous prévoyons un ajout de charge de 250 daN, soit 450 daN pour l'ensemble lorsqu'il est suspendu et haubané en rigide, c'est à dire sans câble + cliquets qui le tire vers le bas (ce que nous essayons de privilégier à chaque fois).

Dans ce cas la résistance CMU de la structure qui accueille la bobine doit être de 1 kN (tonne)

Dans le cas ou cette bobine est haubanée vers le bas en 4 points répartis :

Résistance des points au sol 400 daN chacun.

Et cela modifie la CMU de la structure pour suspendre la bobine :

Charge pendant l'utilisation : 800 daN (soit 400 daN par point)

Résistance CMU nécessaire : 1600 daN soit 800 daN par point.

Point d'accroche minimum 6 mètres de haut



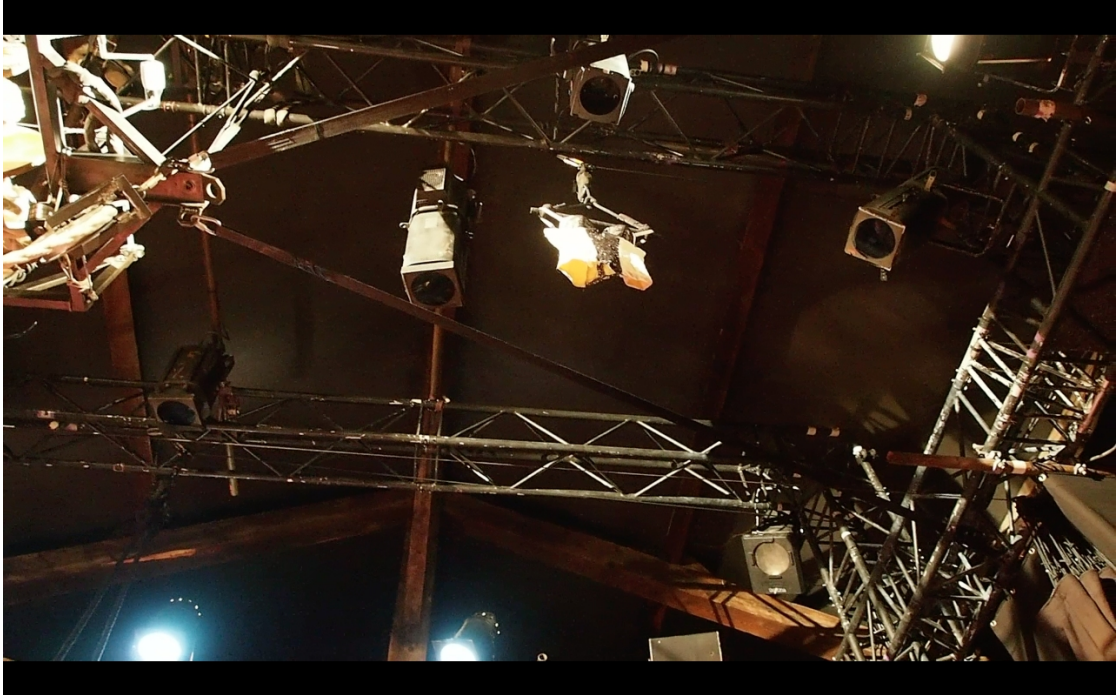
Le cintre :

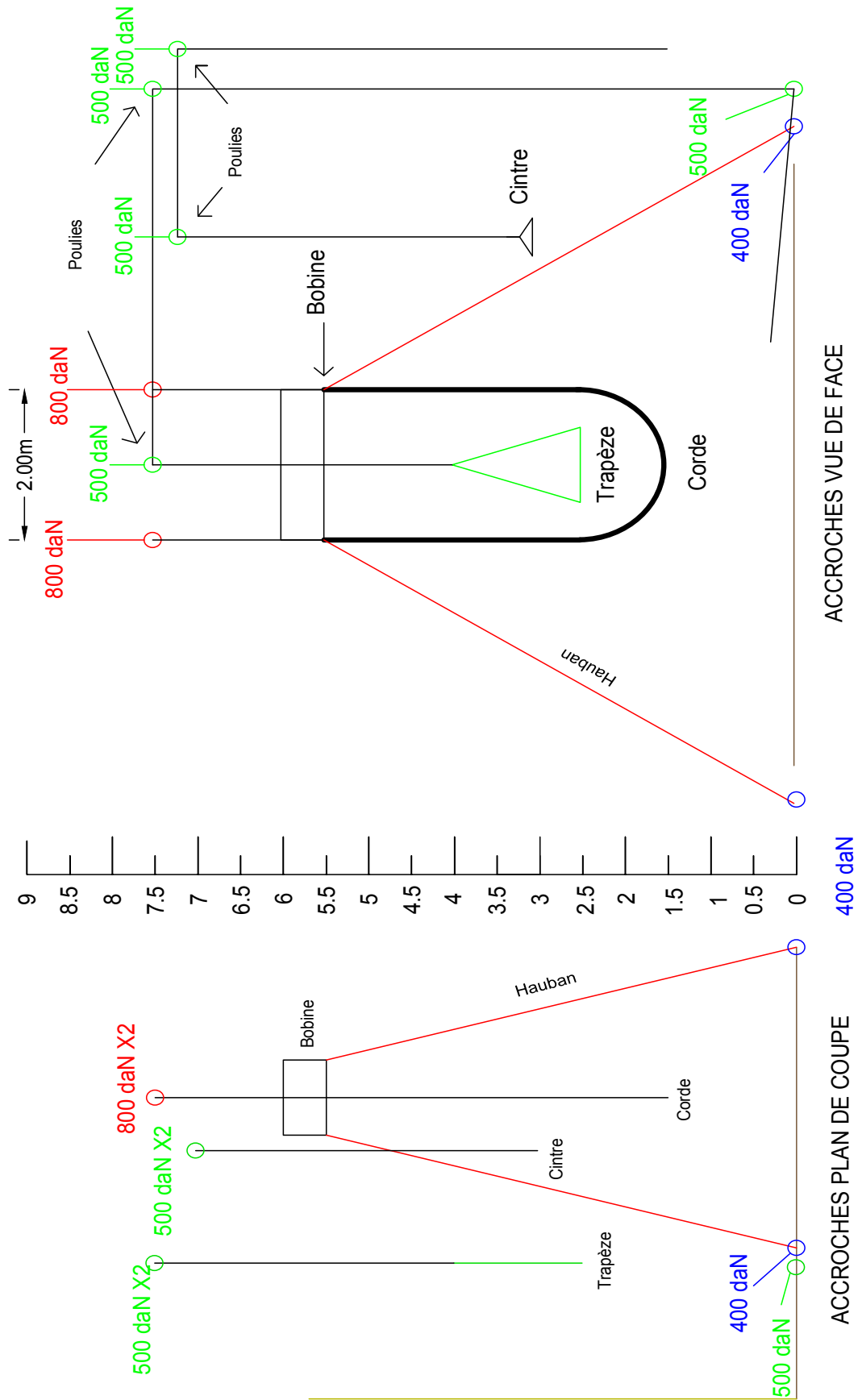
C'est un élément métallique ressemblant à un cintre où est accroché un costume au début du spectacle. A un moment la trapéziste s'accroche à cette barre et s'envole. La manipulation se fait en contre poids par le régisseur d'accroche depuis une échelle fixée en coulisse.

Deux points d'accroche pour des poulies sont nécessaires.

La charge pendant l'utilisation est de 250 daN maximal

La résistance CMU de chacun des deux points doit être de 500 daN.





Plateau / Machinerie

La compagnie possède un tulle équipé d'un fourreau de lestage de 8,50mx6,20m à installer à 5 mètres du bord de scène.

Deux pendrillons à l'allemande de chaque côté à l'arrière sont nécessaires ainsi qu'une frise.

Un voilage composé de 2 rideaux occultant de 4mx6m s'ouvrant sur patience est installé à 2,30m du bord de scène. Il sert au début du spectacle pour la première scène puis s'ouvre manipulé par le régisseur accroché en coulisse. La compagnie possède un système de corde et poulie pour ceci.

Deux électro-aimants sont installés au plateau afin de faire deux chutes d'objet au début du spectacle. Une housse d'accordéon et un costume tombent des cintres.

L'alimentation de ceux-ci se fait en 24V dc par des rallonges classiques

La compagnie utilise des bougies ainsi que des allumettes durant le spectacle.



Lumières

La liste et l'implantation pourront être adaptées en fonction des lieux

Projecteurs :

- 12 x PAR CP64 long 1000W (10 cp62, 1 cp61, 1 cp60) les lampes pourront être modifiées en fonction des distances.
- 12 x PC 1000W, Dont 2 équipés avec des changeurs de couleurs, fournis par la cie (Circuit 21 et 22) et 1 à préparer sans lentille et sans miroir pour ombre chinoise au sol au lointain devant le tulle (sans platine Circuit 40)
- 4 x découpes 613SX
- 12 x découpes 614 SX
- 2 x F1
- 2x cycliodes 1000W (éclairage public)
- 1 Lampe sur pied (fournie par la compagnie)

42 circuits de gradateurs x 2Kw

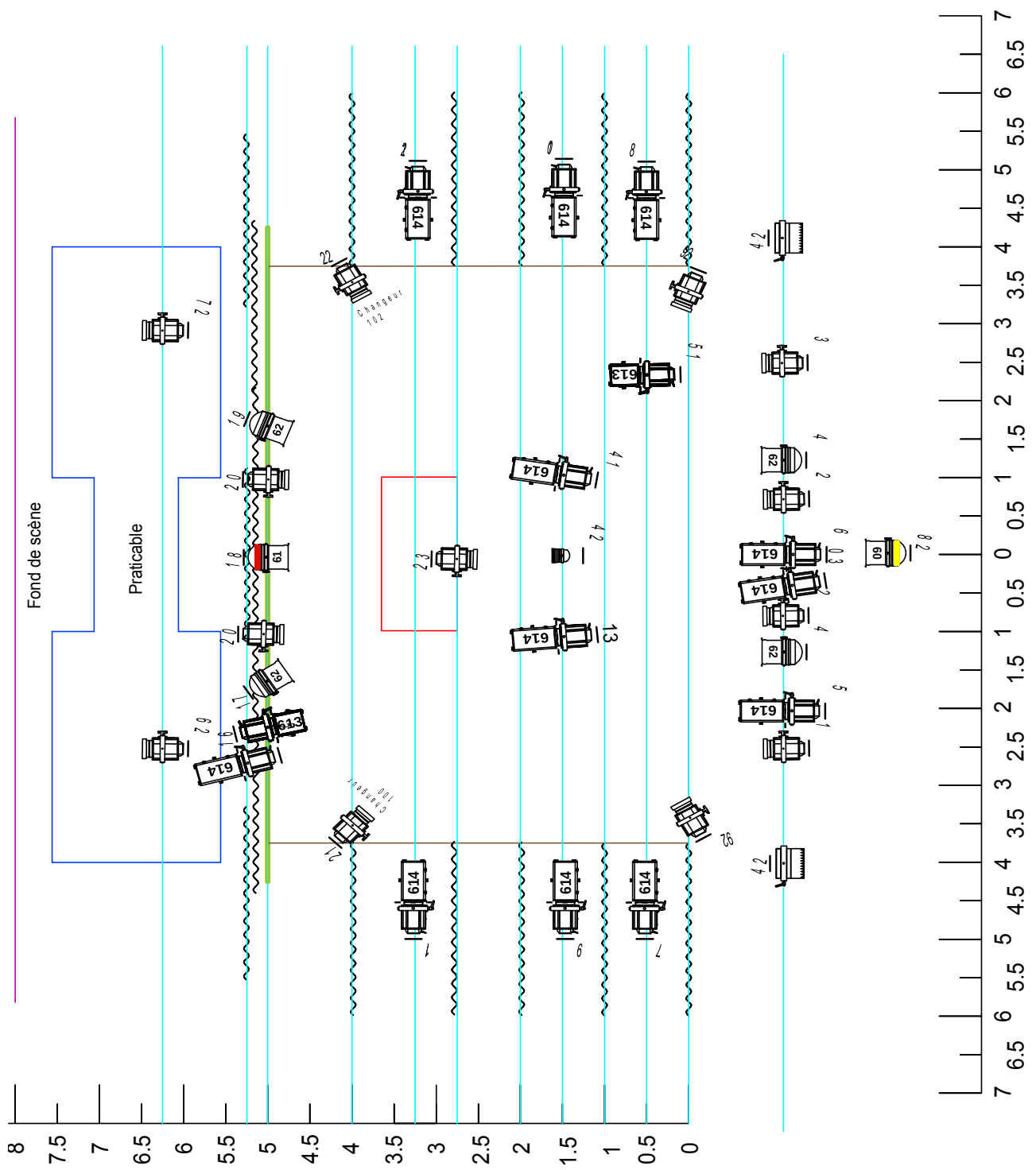
Prévoir un éclairage salle graduable de préférence, sur le plan de feu en 42.

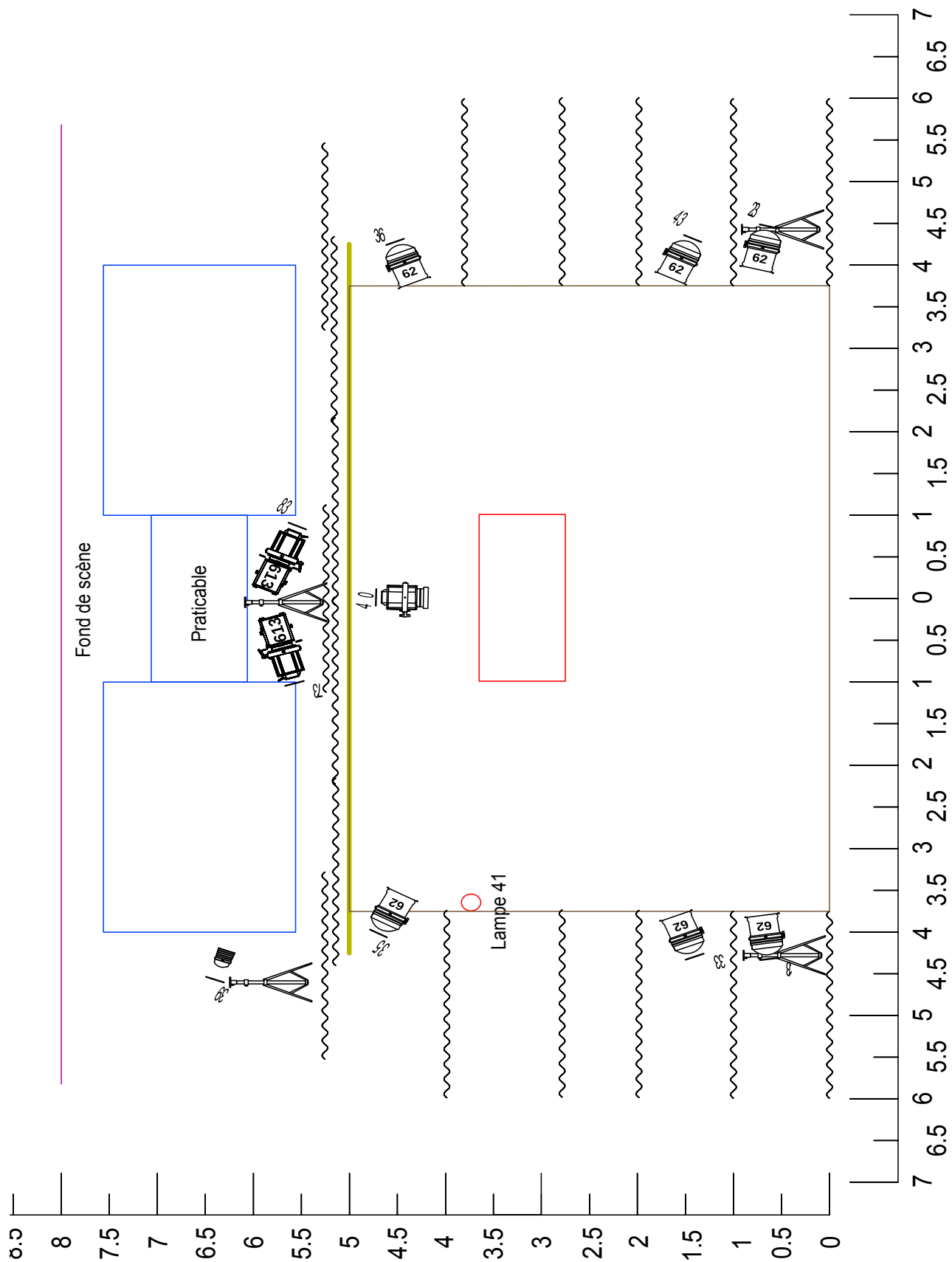
Prévoir une liaison dmx pour les changeurs de couleurs adressage en 100 et 102, Circuit de projecteurs 21 et 22

Régie/Console :

La compagnie se déplace avec un ordinateur et son logiciel D-light, un convertisseur USB-DMX ainsi qu'un contrôleur Midi

Merci de prévoir un espace disponible en régie afin de disposer tout cet ensemble.





Son

Son : (Les besoins en son pourront varier en fonction des salles et des équipements)

Régie :

Fournis par la compagnie : un ordi et une carte son.

À fournir par l'organisateur : une console numérique 24in/8out

Privilégier les consoles de qualité professionnelle. Prévoir un SM58 pour les différents calages.

Diffusion :

Un plan de diff au lointain accroché sur lyre avec 2 enceintes type 115 HiQ L-acoustics sur un envoi stéréo.

La diffusion principale de la salle sera utilisée sur un envoi mono, sans les subs.

Un point mono composé de Sub au lointain devant le fond de scène (nombre et la taille adaptés au lieu). 2x18 pouces.

Une enceinte type 12XT L-acoustics placée au lointain au théâtre pour la diffusion d'effets.

Une enceinte type 8xt L-acoustics placée à jardin devant le tulle et derrière le gramophone

Retour et Side :

Pas de besoin

Micro, pieds micros et câbles :

Pas de Besoin

Alimentation secteur :

Merci de prévoir la même alimentation secteur pour la régie ainsi que pour le plateau et le système son du lieu. Elle devra être séparée de la lumière afin d'éviter toute interférence (Buzz).

Intercom :

Merci de fournir une liaison intercom entre les régies et le plateau.

