

# Fiche technique

Compagnie CirkVOST

Spectacle **Hurt Me Tender**

Sous chapiteau / Version Janvier 2020

Association VOST

Siège social

2, rue du Dispensaire

Champclauson

30110 La Grand-Combe

Adresse postale

1, rue Saulnerie

30140 ANDUZE

+33(0)6 74 57 47 12

[www.cirkvost.eu](http://www.cirkvost.eu)

Licence spectacle : PLATESV-R-2019-000154

SIRET 502 664 857 00013 /N° TVA intracom FR88502664857



# Sommaire

## 1- Préambule

## 2- Dimensions du chapiteau

- A. Espace nécessaire
- B. Capacité d'accueil

## 3- Organisation et déroulé du montage et du démontage

- A. Montage
- B. Démontage

## 4- Demandes diverses

- A. Demande de personnel pour le montage
- B. Demande de personnel pour le démontage
- C. Matériel
- D. Electricité
- E. Divers
- F. Lumière
- G. Son
- H. Eau
- I. Sanitaires
- J. Collecte des ordures ménagères
- K. Sécurité
- L. Chauffage
- M. Gardiennage
- N. Accueil du public

## 5- Contacts

## **1. PREAMBULE**

Repérage préalable obligatoire pris en charge par l'organisateur. Dans tous les cas l'organisateur fournira à la compagnie un plan de site faisant apparaître l'arrivée électrique, les points d'eau potable, les points d'évacuations et les réseaux souterrains.

## **2. DIMENSIONS CHAPITEAU**

45mx45m pincés compris, + 3m de passage secours

Hauteur toile 21m, mâts 23m

+/-250 à 300 pincés de 1,2m selon la densité du sol (doublage éventuel)

### **A. Espace nécessaire**

Il est important que le sol du terrain soit stable et assez dense pour garantir une résistance suffisante des pincés à l'ancrage. Le besoin est de 680 kg à l'arrachement. 2 tests seront effectués par nos soins avant le montage.

Le sol ne doit pas présenter de dénivelé supérieur à 2%, et doit être entièrement accessible dès l'arrivée de la compagnie (traçage).

Des barrières de sécurité doivent être prévues si nécessaire.

L'espace total doit inclure :

- la surface du chapiteau, soit 45x45m étendue à 45mx55m lors du montage.
- les espaces de dégagement de 6m devant les 4 portes.
- le périmètre de sécurité pour l'accès pompiers sur au moins la moitié du chapiteau 3m de large et 3m50 de haut.
- un éloignement de 8m minimum de tout bâtiment ou établissement.
- un espace réservé au campement à proximité du chapiteau, modulable selon la disposition (idéalement 40mx50m) pouvant accueillir 16 convois de 14m x 2,5m.
- l'espace réservé au stockage du matériel et des véhicules, à savoir 3 semi remorques + 1 remorque VL (10X2,5m) et les contenants vidés lors du montage.

### **B. Capacité d'accueil du chapiteau lors du spectacle**

- 500 spectateurs
- 13 artistes
- 4 techniciens
- une équipe d'accueil de 6 personnes
- 16 accompagnateurs compagnie maximum

## **3. ORGANISATION ET DEROULE DU MONTAGE ET DU DEMONTAGE**

### **A. Montage**

***J- 7 Après-midi***

Arrivée de la compagnie

NB : selon l'organisation de la tournée, la compagnie peut être amenée à arriver quelques jours en amont.

Installation du campement et raccordement eau/électricité.

Traçage du chapiteau et de la scénographie / Préparation du montage déchargement et dispatch

**J- 6**

Plantage pinces, / Assemblage des mâts, accastillage / Levage mâts  
Préparation de la toile pour levage

**J- 5**

Levage toile / Installation lumières de service et portiques  
Montage entourages / Traçage gradin / montage gradin et totems  
Montage électricité lumières, début de montage de la structure

**J- 4**

Câblage électrique, montage lumières, installation des chauffages  
Montage régie/ Montage structure et plancher

**J- 3**

Montage des autres Agrés, montage filet / Aménagements chapiteau  
Implantation Son/Lumière Balance / Réglages et conduite lumière

**J- 2** Off pour les artistes

**J- 1** Répétition Générale

**Jour J** Spectacle

**B. Démontage**

Jour J après la dernière représentation

J+1

Démontage son/lumière

Démontage de la structure scénique / Démontage plancher

J+2

Démontage gradin

Démontage entourages / toile

J+3

Démontage des mâts / Enlevage des pinces

**J+4 En cas de conditions météorologiques défavorable la veille = J+3**

Fin chargement et Départ compagnie

(potentiellement en aval selon les impératifs de la tournée).

#### **4. DEMANDES DIVERSES**

##### **A. Demande de personnel pour le montage:**

A noter que la fin de la journée J-4 peut nécessiter une rallonge d'une à deux heures pour toute l'équipe en cas de vent l'après-midi.

Date	Personnel	Matin	Après-midi	Soir
J-7	1 régisseur de site, donne accès à l'eau et l'électricité, campement et chapiteau.		A définir selon arrivée Cie	
J-5	4 monteurs chapiteau	9h00- 13h00	14h30-19h30	
	8 manutentionnaires	9h00- 13h00	14h30-19h30	
J-3	1 technicien lumière			20h-00h
J	Personnel d'accueil 6 personnes			1 service

##### **B. Demande de personnel pour le démontage:**

Date	Personnel	Matin	Après-midi	Soir
J+2	4 monteurs chapiteau	9h00-13h00	14h30-18h30	
	8 manutentionnaires	9h00-13h00	14h30-18h30	
J+3 ou 4	1 régisseur de site	Présent pour le départ de la compagnie		
	12 manutentionnaires (dont 4 monteurs de chapiteau) si impossibilité de démonter la veille	9h00-13h00	14h30-18h30	

##### **C. Demande matériel :**

- **1 chariot télescopique** tout terrain, minimum de levage 4t, bras min 17m, type Haulotte HTL 4017 (ou Abaque équivalent) le modèle est à confirmer avec le RG de la compagnie

Opérationnel **J-6 et J+2, J+3 et éventuellement J+4**

- **1 manuscopique babyscope** type NT420 H New Buggy ou chariot tout terrains mh 25-4

Opérationnel **J-7, J-6, J-5, J-4, J+1, J+2, J+3 et éventuellement J+4**

- 1 marteau piqueur électrique 72 joules, de type (hilti TE 3000 AVR ou équivalent)
- selon la nature du sol (parking ou béton) : un perforateur avec une mèche de diamètre 40mm

#### **D. Electricité**

Toutes les arrivées doivent être en prise femelle (P17 CEE)

- Pour le chapiteau : deux arrivées électriques sur deux départs séparés, protégés sur disjoncteur différentiel en amont : 1x125A triphasé + Neutre + Terre et 1x63A triphasé + Neutre + Terre
- Pour le campement : 1x63A triphasé + Neutre + Terre, plus 32A l'hiver.
- **prévoir le câblage nécessaire selon le site, pour amener la puissance à l'intérieur du chapiteau et à proximité immédiate du campement.**

#### **E. Divers**

Du jour de l'arrivée de la compagnie jusqu'au jour de son départ :

- 8 tables et 25 chaises
- 30 barrières Vauban pour délimiter les zones techniques autour des chauffages, été comme hiver
- selon le site nombre de barrières nécessaire pour sécuriser l'accès public
- éclairage extérieur du site pour accès public et secours
- des bouteilles d'eau en quantité suffisante pour le montage, les spectacles et le démontage

#### **F. Lumière :**

- 1 praticable 2 X 1m hauteur des pieds 90 + 1 chaise.

#### **G. Son :**

Un système son pour les retours musiciens :  
3 enceintes pour le retour musicien de type 12XT de L-Acoustics ou équivalent et 1 ampli l- acoustic LA8 ou équivalent

#### **H. Eau :**

Raccordement à l'eau potable pour le campement et évacuation pour les eaux usées.

#### **I. Sanitaires :**

***Fonctionnels dès l'arrivée de la compagnie et jusqu'au départ du dernier convoi.***

- Douches et toilettes pour 18 personnes (minimum : 3 douches et 3 WC)  
WC chimiques proscrits.  
Les sanitaires devront être nettoyés tous les jours et approvisionnés en papier toilette.

***Attention : il ne s'agit pas de toilettes ouvertes au public mais bien réservés à la compagnie.***

#### **J. Collecte des ordures ménagères :**

- 1 container de 750 l. avec ramassage régulier (tri sélectif apprécié).
- 1 container à verre.

#### **K. Sécurité :**

Lorsque le passage d'une commission de sécurité est programmé, veuillez nous mettre en contact avec elle afin qu'un travail en amont puisse être effectué.  
Idem en cas de travail avec un préventionniste.

***Cela ne dispensera pas l'organisateur de s'assurer en amont auprès de l'un ou de l'autre de la faisabilité d'une telle installation sur son site.***

#### **L. Chauffage :**

- La compagnie possède ses propres moyens de chauffage (3x jumbo 220), prévoir l'approvisionnement en fioul de J-4 jusqu'à la fin des représentations.  
(Consommation maxi 3 x 18,63 l /h soit environ 60 l/h)

### **M. Gardiennage :**

Si le campement se trouve autour du chapiteau ou sur le même terrain : gardiennage du campement pendant le spectacle et du chapiteau la nuit (selon la disposition des lieux). Si le campement n'est pas sur le même site, gardiennage du campement pendant le spectacle et du chapiteau : jours et nuits, sauf temps de répétitions et spectacles.

### **N. Accueil du public :**

- La compagnie ne prévoit pas d'espace accueil public ou billetterie.
- La compagnie propose un bar à l'issue du spectacle sous le chapiteau, afin de faciliter la rencontre avec le public.

## **5. CONTACTS :**

Pour tous renseignements supplémentaires, n'hésitez pas à nous contacter.

#### *Administration :*

Alexandrine Bianco : [biancoalexandrine@yahoo.fr](mailto:biancoalexandrine@yahoo.fr) +33 (0) 6.74.57.47.12

#### *Régie Générale :*

Frédéric Vitale : [vitalefrederic@gmail.com](mailto:vitalefrederic@gmail.com) +33 (0) 6.50.40.48.39

#### *Régie Chapiteau :*

Christophe Henry : [chapiteau@cirkvost.eu](mailto:chapiteau@cirkvost.eu) +33 (0) 6.76.26.79.65

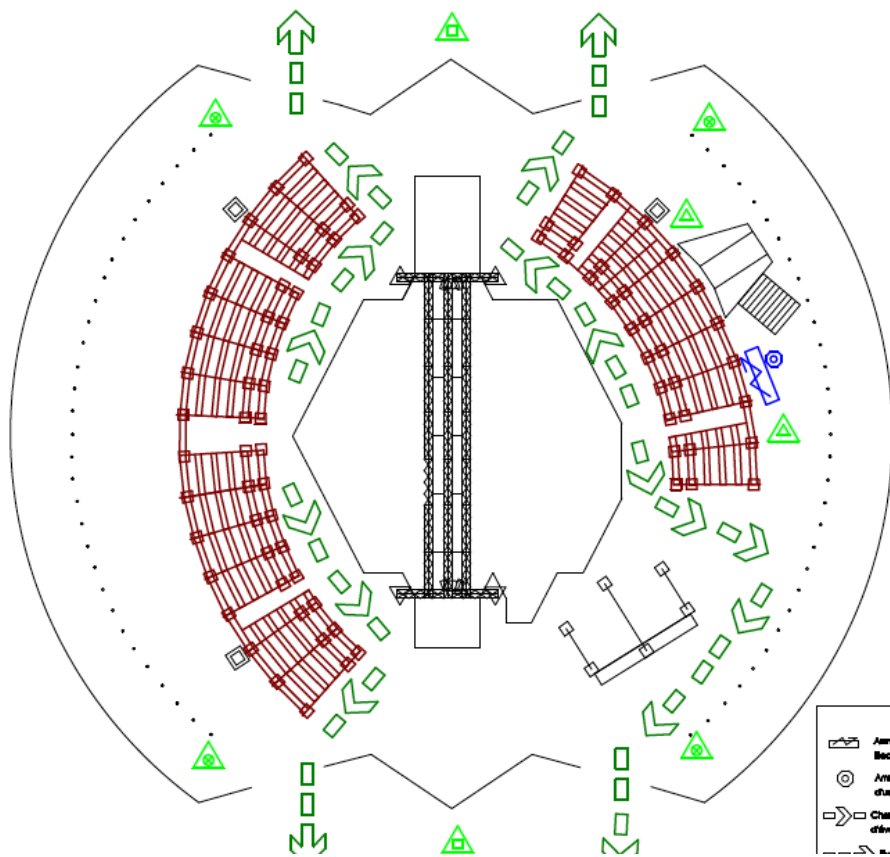
#### *Son :*

Maxime Leneyle : [max.son@orange.fr](mailto:max.son@orange.fr) +33 (0) 6.58.73.37.59

#### *Lumière :*

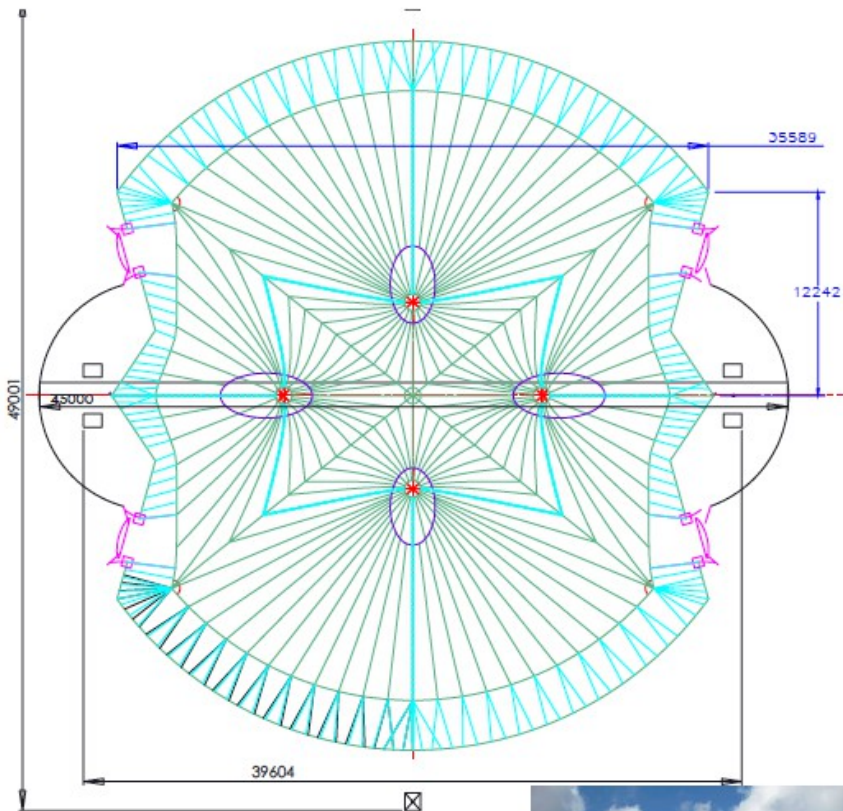
Simon Delescluse : [simondelec@hotmail.com](mailto:simondelec@hotmail.com) +33 (0) 6.59.11.72.36





**LEGENDE**

	Arcs de Béton		Entrée à eau
	Arrière chapeau		Entrée à pente
	Cheminement d'évacuation		Entrée CO2



Annexes

Descriptifs et Fiches techniques des Engins de levage

Plans du chapiteau